

LES MAQUETTES D'OCCLUSION

Pour prothèse total

Rappelons les travaux réalisés par le praticien et le prothésiste dentaire avant la réalisation des maquettes d'occlusion

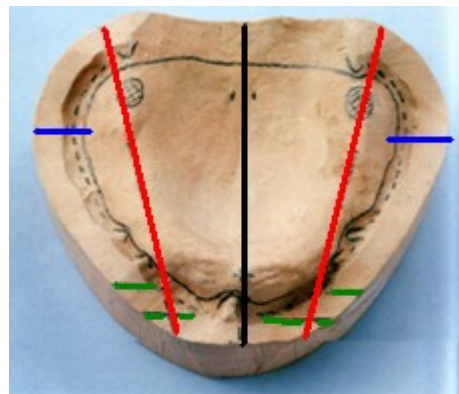
Etape clinique	Etape laboratoire
Prise de l'empreinte primaire	Coulée de l'empreinte primaire
	Conception et réalisation du PEI
Prise d'empreinte secondaire	Coulée de l'empreinte secondaire
	Réalisation des maquettes d'occlusion
Réglage des maquettes Prise du rapport intermaxillaire	

Tous ces travaux successifs réalisés avec soin aboutissent peu à peu à une matérialisation précise des données. Les empreintes secondaires nous apportent les bases ainsi que la surface de travail.

L'édenté total ; le praticien ; et le prothésiste dentaire n'auront comme point de rencontre pour cette étape du travail que les bases d'occlusion. Celle-ci seront effectuées selon des critères précis et joueront un rôle déterminant dans la conception de la prothèse. (Rapport intermaxillaire ; choix des dents etc.)

Préparation des modèles

Modèle supérieur matérialisation des points suivants :



- Papille rétro incisive et fossettes palatines
- L'axe médian du modèle
- Dessin des tubérosités (limite des bourrelets)
- Délimitation des freins
- Axe de crête
- Les deux fossettes
- Limite du bourrelet antérieure

Les deux parties d'une cire d'occlusion :

- **Une partie inférieure la plaque base d'appui** : quels que soit le matériau choisi elle repose sur toute la surface de l'empreinte secondaire et doit être résistante stable ; indéformable aussi bien à la chaleur que sous l'effet de la pression des muscle élévateur pendant le mordu et d'une épaisseur limité à 2mm,

Pour une prise d'occlusion plus précise, on réalise cette plaque base en résine (transformation de la plaque base en cire méthode mise en moufle traditionnelle ou avec résine auto polymérisable en résine transparente pour plus de visibilité pour le dentiste pour des éventuelles interférences des freins ou autres). Mais la plus par des laboratoires dans un souci d'économie la réalise en cire (appliquée ou coulée) avec un renfort métallique à l'intérieure.

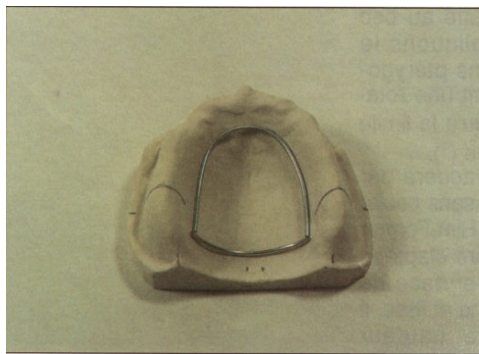


Photo 2 : maquette en cire.

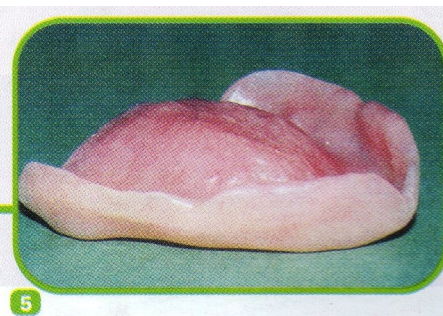
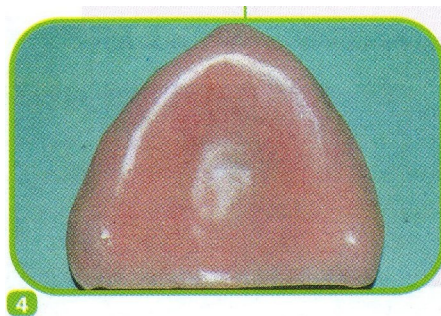
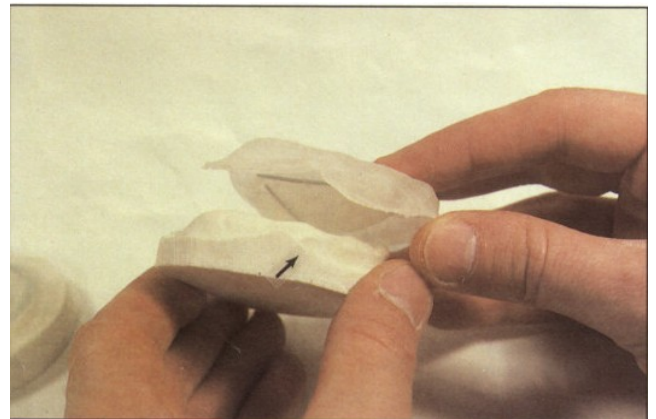
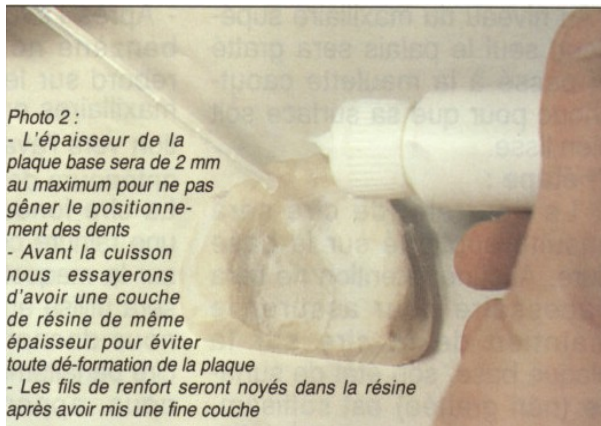
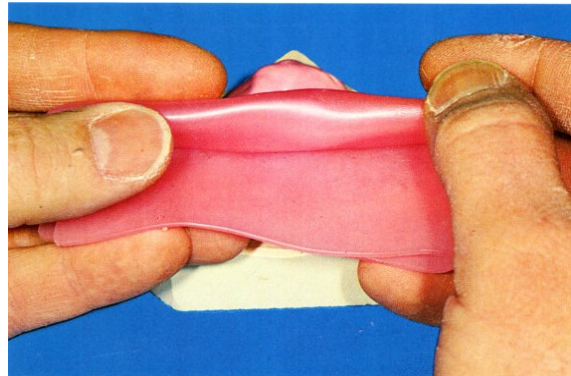
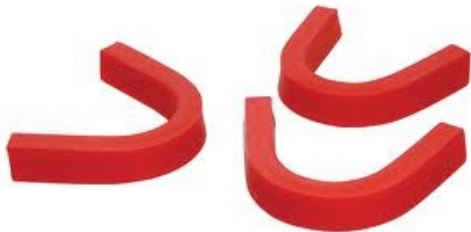


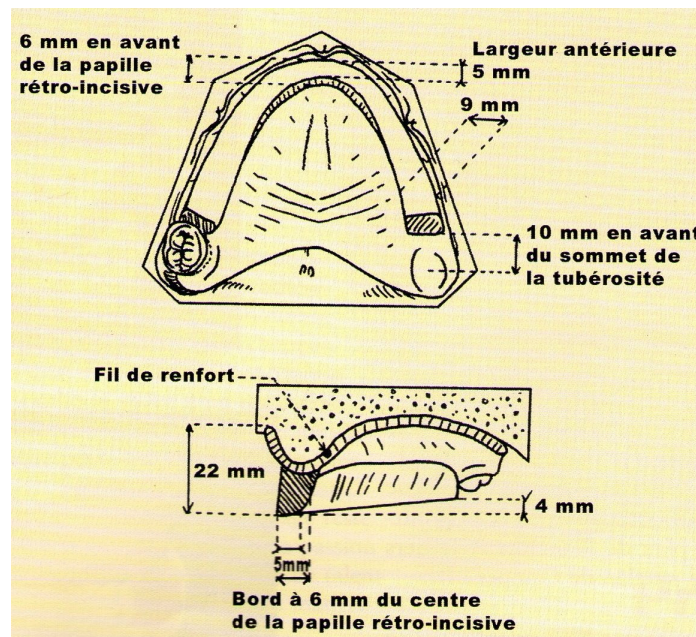
Photo 4 et 5 - base résine polymérisée

Plaque base en résine après la mise en moufle

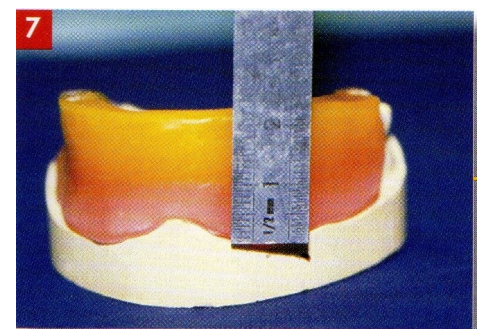
- **Une partie supérieure** : les bourrelets d'occlusion. Ils préfigurent les dents de la future prothèse. ils sont déjà en préforme ou à l'aide du plaque de cire qu'on roule afin d'obtenir un boudin de cire qu'on adapte sur la plaque base.



Sa limite antérieure dans sa partie médiane sera située à 6mm du centre de la papille rétro-incisive pour assurer un soutien de la lèvre supérieure afin de compensé la résorption le l'os alvéolaire et sa limite postérieure s'arrêtera à 10mm de la tubérosité

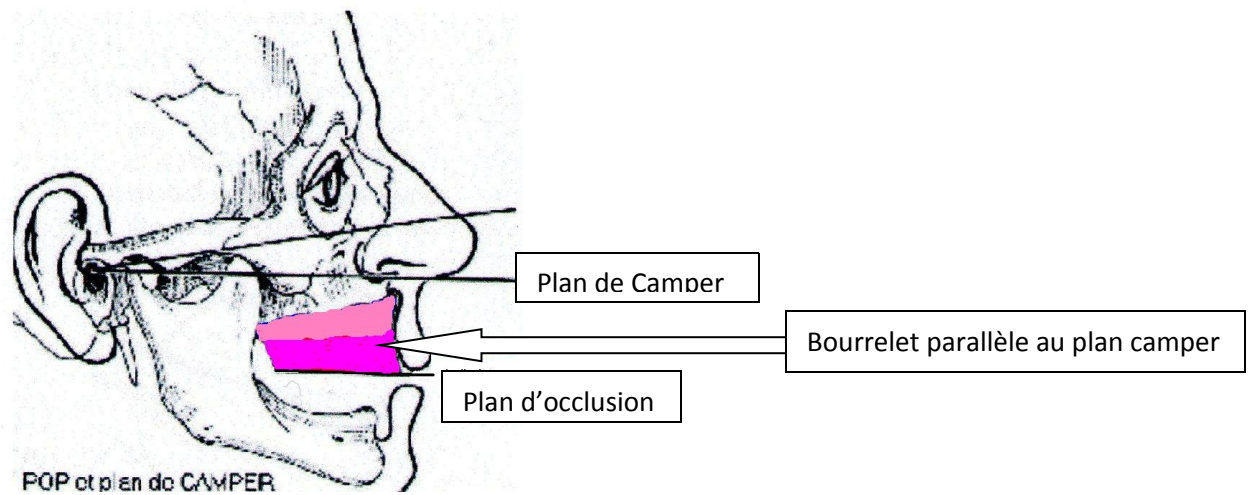
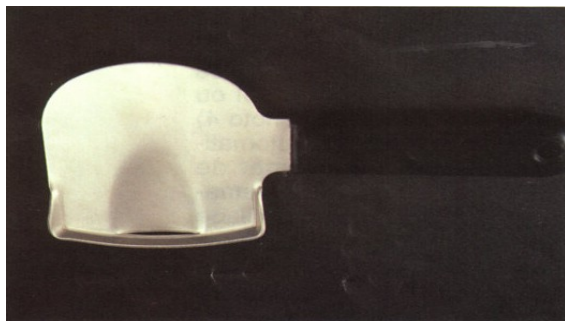


La hauteur du boudin maxillaire sera repérée depuis le fond du vestibule de 22mm (photo7) elle diminuera jusqu'à 18mm au niveau des deuxièmes molaires.

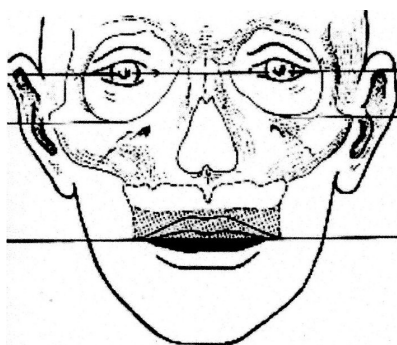


Le bourrelet représentant l'arcade des dents il doit correspondre avec le plan d'occlusion qui lui-même est parallèle au plan de camper . pour rendre le bourrelet parallèle au plan de camper on utilise le Rhim-former qui se place dans la partie postérieure du modèle juste après les tubérosité puis on le rabat jusqu'au repère des 22mm (il faut bien entendu chauffé au préalable la spatule afin de faire fondre le surplus de cire.)

Rhim-former



Vue sagittal



Bourrelet d'occlusion dans sa partie antérieure parallèle à la ligne bi- pupillaire

Vue frontal

POUR RAPPEL
ARCADE DENTAIRE NATURELLE

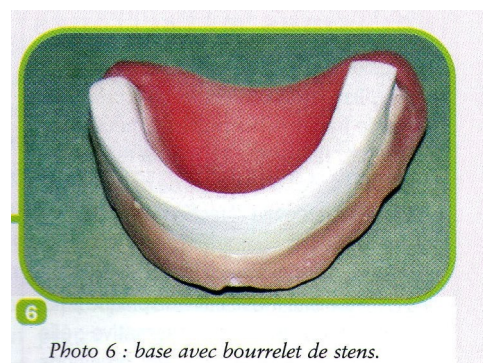
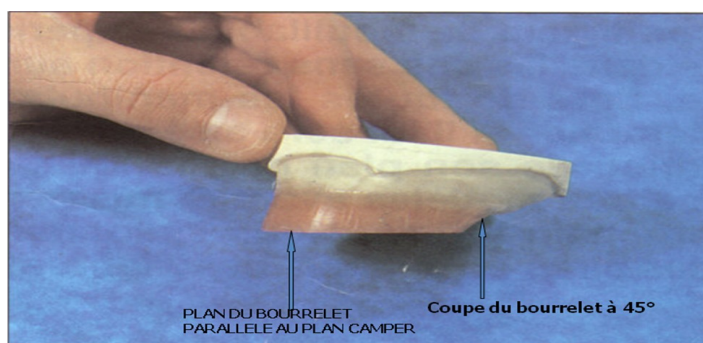
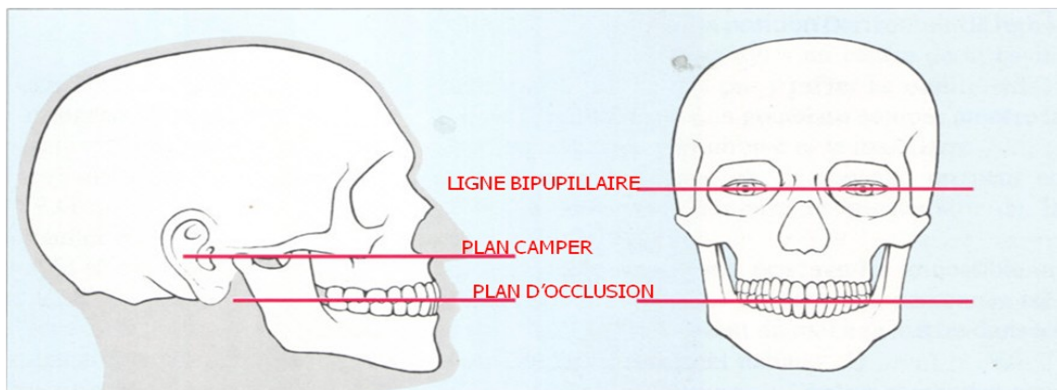
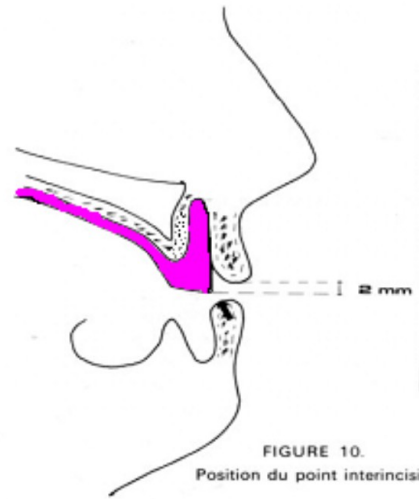
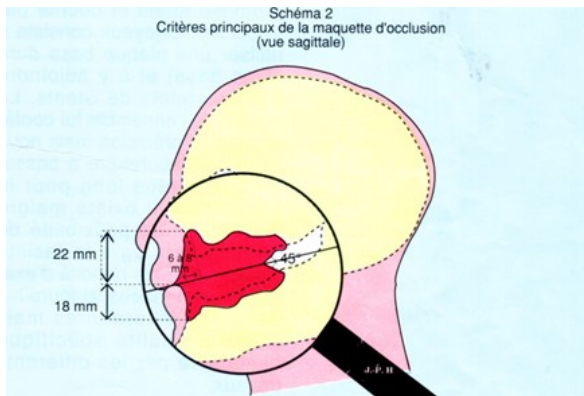
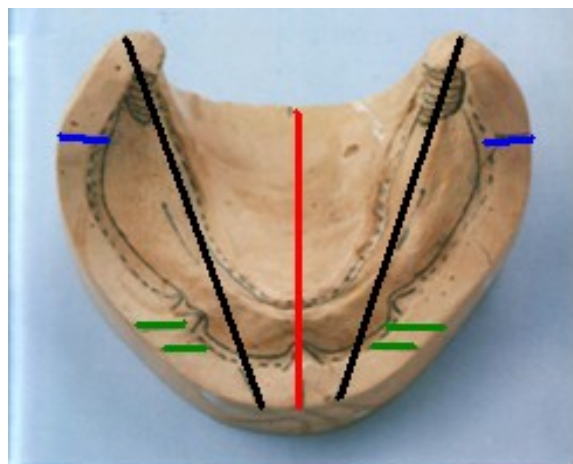


Photo 6 : base avec bourrelet de stens.



Le bourrelet vient ici en soutien de la lèvre sup

LA CIRE D'OCCLUSION POUR LA MANDIBULE



- **L'axe médian du modèle**
- **Dessin des trigone rétro-molaires (limite des bourrelets)**
- **Délimitation des freins**
- **Axe de crête**
- **Limite du bourrelet antérieure**

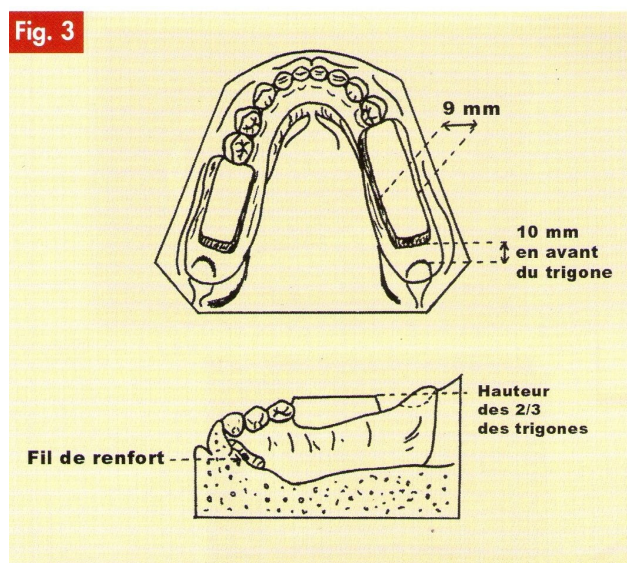
Concernant la plaque base on utilisera les mêmes procédés que pour la base supérieure(en cire ou en résine)

Pour le bourrelet mandibulaire il aura une hauteur inférieure à celle du boudin maxillaire qui est de 18mm depuis le fond du vestibule (photo8)



Sa hauteur au niveau des molaires ne devra pas dépasser le niveau des deux tiers supérieure des trigones et se terminer à 10mm en avant de ceux-ci

Fig. 3



DIMENSION DES BOUDINS

	Hauteur postérieure	Hauteur antérieure	Largeur antérieure	Largeur moyenne	Largeur postérieure
HAUT	18 mm	22 mm	5 mm	8 mm	9 mm
BAS	18 mm	18 mm	5 mm	8 mm	9 mm