

LES EMPREINTES

PRELIMINAIRES OU PRIMAIRE

DEFINITION

Les empreintes préliminaires ou primaires constituent les premières empreintes reproduisant un maxillaire édenté et destinées à la réalisation du porte-empreinte individuel. Il faut en tout premier lieu, différencier ce type d'empreinte de l'empreinte dite << d'étude >>, qui n'est quant à elle, utilisable que pour un examen prolongé et en aucune manière pour servir de base à une future réalisation prothétique ; les exigences concernant l'un ou l'autre de ce type d'empreinte, sont donc bien différentes.

IMPORTANCE DE CET ACTE OPERATOIRE

L'empreinte préliminaire ou primaire conditionne en grande partie la réussite de l'empreinte terminale et par voie de conséquence, l'adhésion, la sustentation et la rétention de la future prothèse.

- Au niveau du maxillaire, une insuffisance d'extension vestibulaire (lors de cette empreinte primaire et par suite d'un mauvais choix de porte-empreinte ou d'une insuffisance de compression), pourra par exemple, ne pas être rattrapée
- Quant à la mandibule, un mauvais choix de porte-empreinte (trop étroite par exemple), pourra déboucher sur une empreinte exagérément compressive, insuffisamment prolongée sur la gouttière dite vestibulaire, et par voie de conséquence << irrattrapable >> par une correction éventuelle au moment de l'empreinte terminale
- Il est par conséquent très important de savoir « prendre son temps » pour examiner une empreinte préliminaire avant de réaliser la confection du modèle.

TRAITEMENT DES EMPREINTES PRIMAIRES

Réalisation au laboratoire :

ANALYSER L'EMPREINTE EN REGARD DE LA PRESCRIPTION		
EN AUTONOMIE	DONNÉES MISES À DISPOSITION POUR RÉALISER LES TÂCHES PROFESSIONNELLES	
	La prescription du praticien Le(s) empreinte(s)	
	SITUATIONS DE TRAVAIL IDENTIFIÉES	
	OPERATIONS	MOYENS UTILISÉS
	Dans le cadre d'une prescription : - Analyser et estimer la faisabilité de la coulée de l'empreinte - Rédiger le bon de travail - Transmettre l'ensemble au poste de confection des modèles	Le bon de travail vierge Le poste de travail adapté
	RÉSULTATS ATTENDUS	
La justification de la faisabilité de la coulée de l'empreinte est pertinente Le bon de travail est rédigé avec précision en fonction de la prescription		

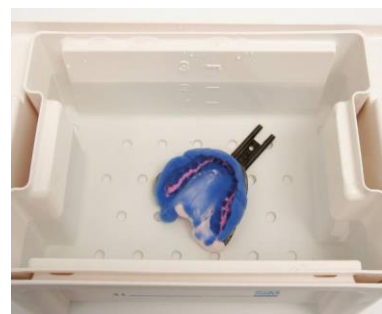
Réalisation au laboratoire

Le moment de cette réalisation doit aussi être fractionné en un certain nombre de temps opératoire qui sont les suivants :

- 1 Après avoir déballé l'empreinte, d'abord le nettoyer à l'eau courante afin d'éliminer toute les particules de tissu d'éventuel gouttes de sang et le film salivaire au moyen d'une brosse ...

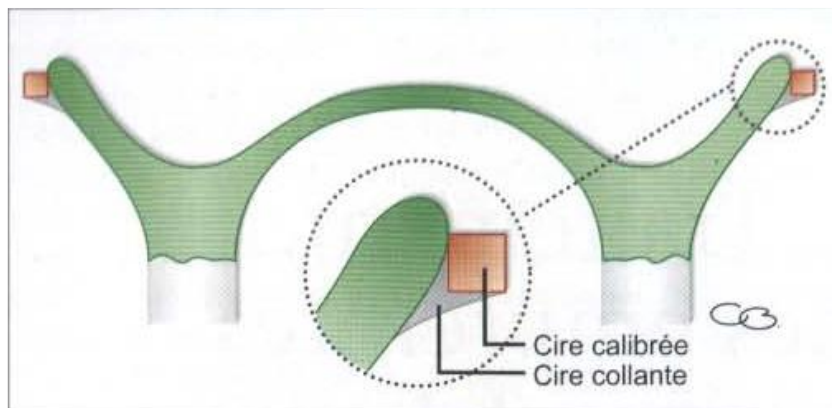
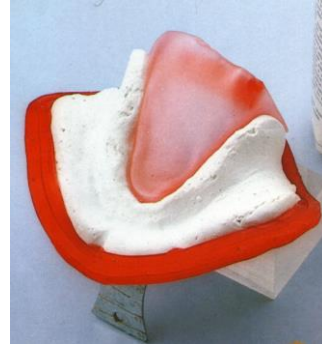
Le film salivaire peut entraîner une mauvaise reproduction de l'empreinte et une réaction dans la prise du plâtre ;

Les gouttelettes de sang peut si on n'est pas protégé peut nous transmettre des différents virus entraînant des maladies grave.



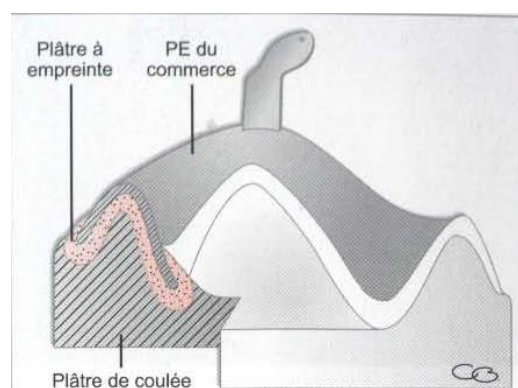
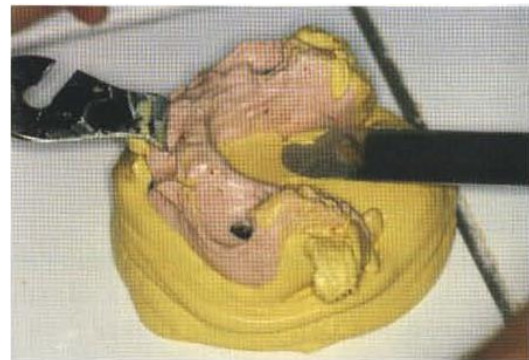
Attention : Toujours utiliser des gants et ensuite le placer dans un bain de désinfectant

- 2 Le coffrage de l’empreinte qui sera effectué à l’aide d’une lamelle de cire disposée tout au long du bord prothétique vestibulaire ; cette lamelle devant être située à 4mm au-dessus de ce bord afin de figurer, après la coulée, la profondeur de la gouttière vestibulaire



COULER L'EMPREINTE PRIMAIRE, SECONDAIRE ET LE DUPLICATA		
EN AUTONOMIE	DONNÉES MISES À DISPOSITION POUR RÉALISER LES TÂCHES PROFESSIONNELLES	
	La prescription du praticien et le bon de travail Le(s) empreinte(s)	
	SITUATIONS DE TRAVAIL IDENTIFIÉES	
	OPERATIONS	MOYENS UTILISÉS
	- Couler les empreintes en plâtre ou autre matériau. - Couler le duplicata en plâtre ou autre matériau.	Le poste de travail spécifique Le matériel et fournitures pour la coulée du plâtre ou autres Fiches techniques des matériaux Malaxeur sous vide, vibreur Spatule, couteau Balance, doseurs Matériaux pour dupliquer : silicones, gélatine
	RÉSULTATS ATTENDUS	
Le choix du plâtre (ou autres matériaux) est adapté à la prescription et au bon de travail Le protocole de coulée du plâtre est respecté Les dimensions des modèles sont adaptées à la prescription et au bon de travail La reproduction de l'empreinte ou du duplicata est fidèle		

L'empreinte devra être coulée en plâtre blanc ordinaire (et non plâtre dure), afin qu'il soit possible de procéder à certaines préparations sans rencontrer une résistance excessive du matériau.



DÉMOULAGE

Il est réalisé en plusieurs étapes. D'abord, le porte-empreinte du commerce est dégagé et déposé à l'aide d'un marteau qui va fragmenter le plâtre à empreinte (fig. 3-4). Puis, le reste du plâtre est à son tour fragmenté jusqu'à son élimination complète (fig. 3-5).



Fig. 3-4
Fragmentation
de l'empreinte
au plâtre.



Fig. 3-5
Modèle avant
régularisation.

La désinsertion des empreintes à l'alginate du modèle ne pose, en général, aucun problème du fait de l'élasticité du matériau.

RÉGULARISATION

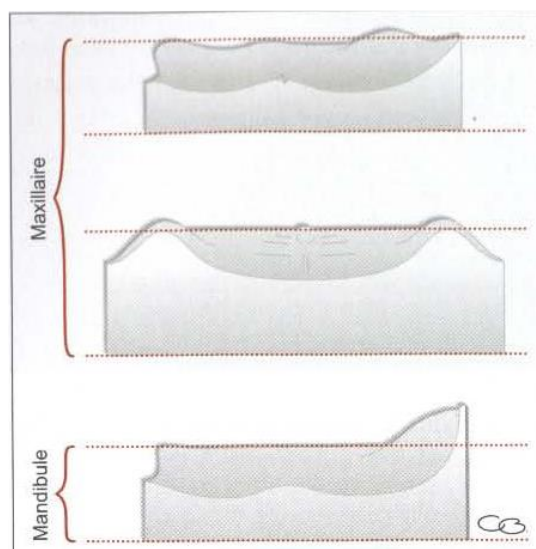
Le modèle ainsi obtenu est meulé au taille-plâtre en préservant la zone de réflexion muqueuse vestibulaire. Afin de faciliter l'accès aisé au fond du vestibule, le bord du modèle est taillé en biseau externe (fig. 3-6).



Fig. 3-6
Élaboration au cutter
du biseau externe
périphérique.

Les **figures 3-7 et 3-8** montrent les résultats obtenus : les modèles reproduisent fidèlement l'intégralité des surfaces d'appui, du fond du vestibule, du sillon alvéolo-lingual et du voile du palais enregistrées lors de l'empreinte primaire.

TAILLER LES MODELES		
EN AUTONOMIE	DONNÉES MISES À DISPOSITION POUR RÉALISER LES TÂCHES PROFESSIONNELLES	
	La fiche de prescription et le bon de travail Le(s) modèle(s) brut(s)	
	SITUATIONS DE TRAVAIL IDENTIFIÉES	
	OPERATIONS	MOYENS UTILISÉS
	- Tailler les modèles de travail	Taille plâtre Poste de travail spécifique Burin Couteau
	RÉSULTATS ATTENDUS	
Le volume des modèles est adaptés aux diverses spécialités. les plans de référence sont respectés		



Les modèles primaires taillés