

LES PLANS

Aller directement à la partie traitant de :

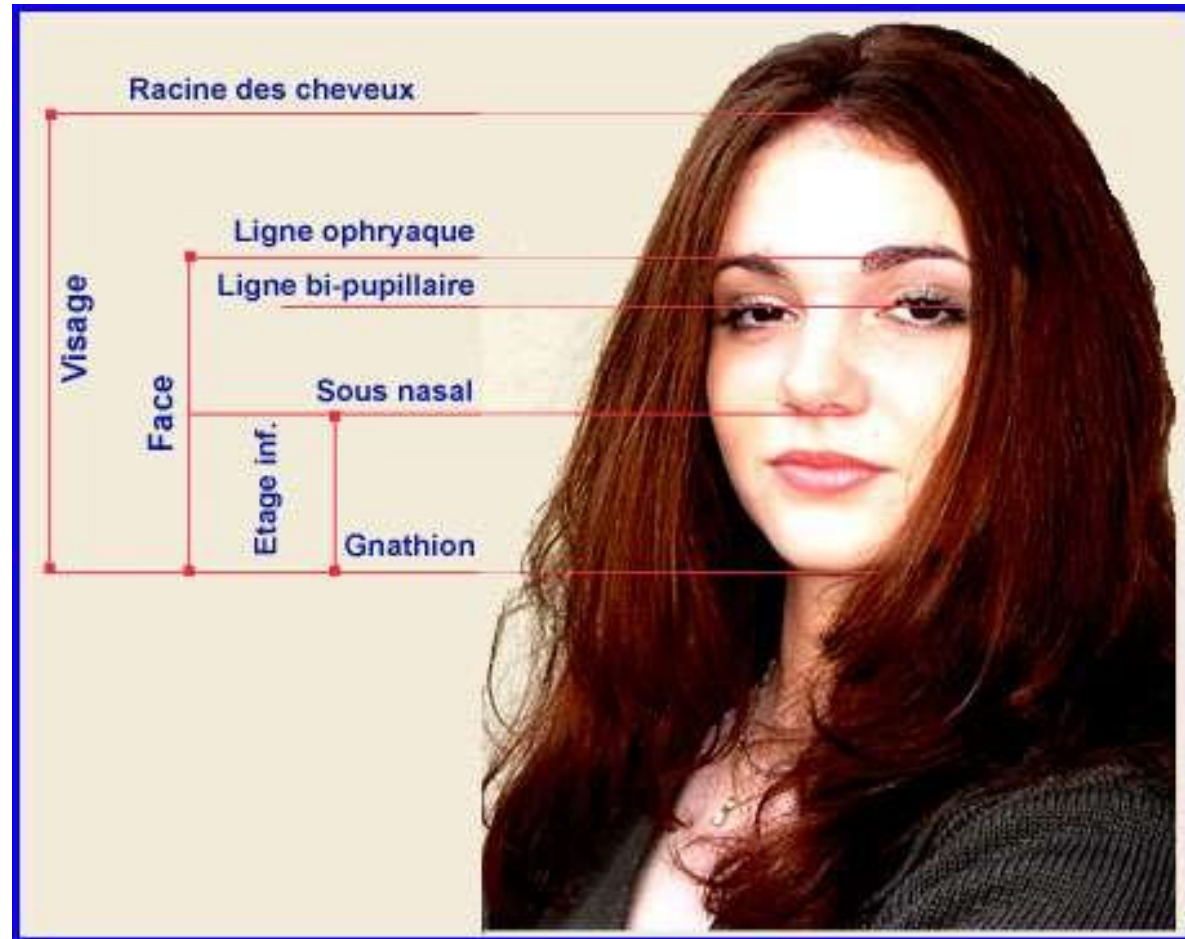
[Les 3 étages du visage](#)

[Les plans](#)

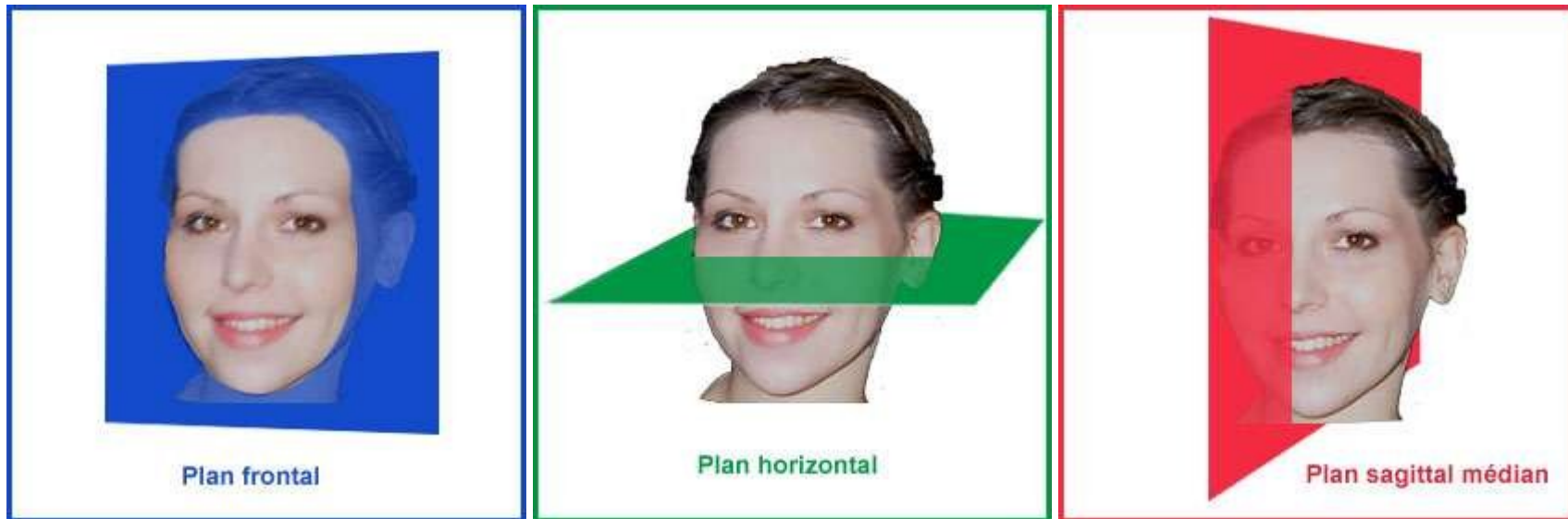
[Les plans de référence](#)

[Classification de Kennedy](#)

Les 3 étages du visage



Les plans



Les plans de référence sont virtuels, orientés selon les trois dimensions de l'espace :

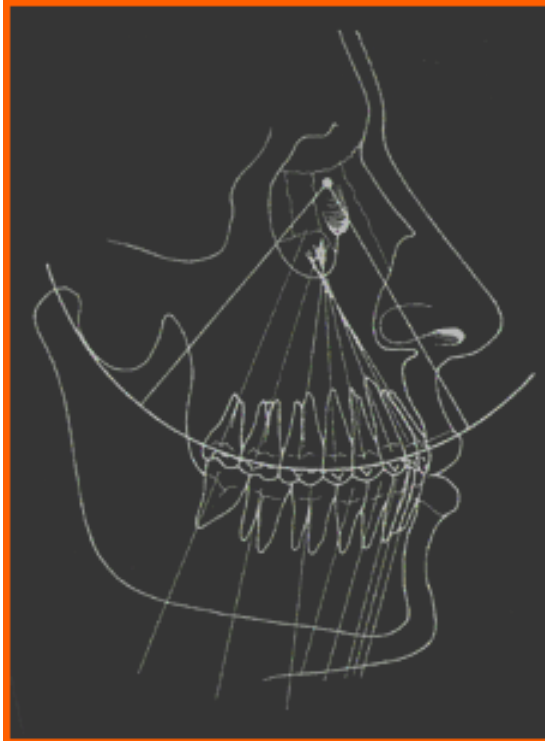
1. Horizontale,
2. frontale,
3. sagittale

Définis par certains points anatomiques et permettant une analyse morphologique et fonctionnelle par comparaison avec des règles de normalité.

Les plans de référence



- 1 Plan facial : Plan passant par les points supra-orbitaire et l'éminence mentonnière
- 2 Plan nasion-selle turcique
- 3 Plan de francfort : Plan horizontal quand le sujet regarde à l'infini, passant par les points sous-orbitaires et les tragions.
Le plan de francfort est le le plan de référence pour la plupart des articulateurs.
- 4 Plan de camper : Plan passant par le point sous nasal et les tragus, proche de la parallèle du plan d'occlusion.
- 5 Plan d'occlusion : Plan passant par le bord libre des incisives mandibulaires et des cuspidés disto-vestibulaires des deuxièmes molaires mandibulaires. Il serait parallèle au plan de camper quand les arcades sont en intercuspidation maximum. Sur une vue latérale de la face, ce plan peut-être imaginé en traçant une ligne passant par la commissure des lèvres et la base de l'oreille.
- 6 Courbe de Spee : C'est une ligne imaginaire. Elle est déterminée par un arc de cercle, de concavité supérieure, passant par les bords libres et par les pointes de cuspidés vestibulaires des dents mandibulaires. En fait elle s'inverse au niveau incisif : il s'agit d'une sinusoïde.
Elle est issue de la théorie de la sphère.
- 7 Plan mandibulaire : Plan qui passe par le gnation et le gognion le long de la branche horizontale de la mandibule.
- 8 Axe médian : Axe passant par le centre du visage, de la glabelle, des épines nasales et des quatres centrales .
- 9 Ligne ophryaque : Ligne horizontale virtuelle joignant les sommets des sourcils.
- 10 Plan d'occlusion : Vue de face.
- 11 Plan d'occlusion : Vue de face.



La théorie de la sphère

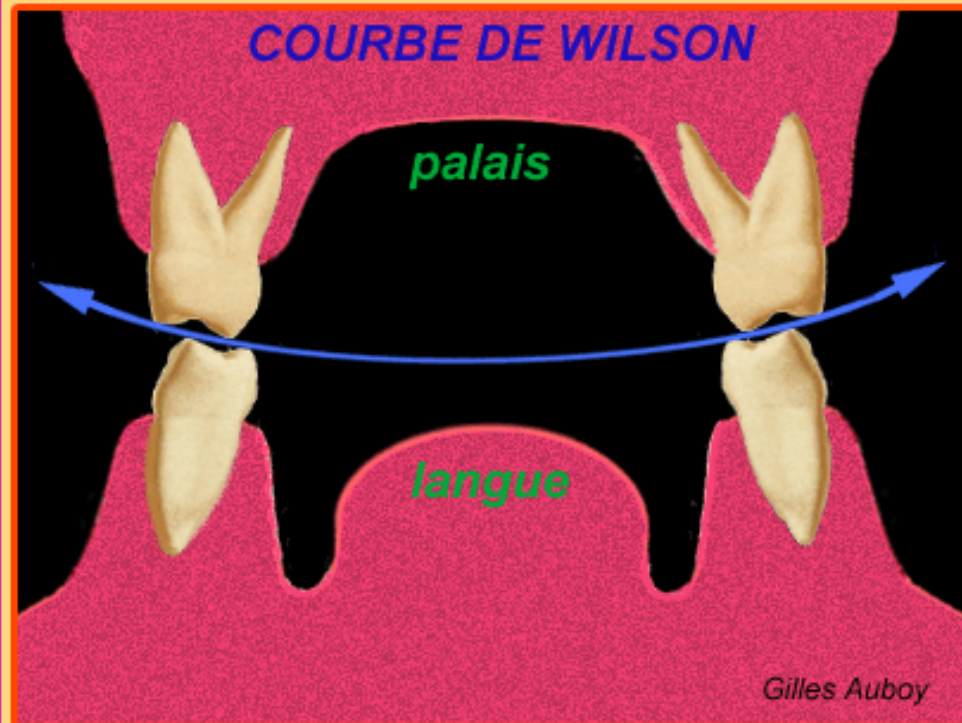
En raison de la convergence vers le haut des axes dentaires, les bords libres et les pointes cuspidiennes seraient tangents à une calotte sphérique ayant pour centre l'apophyse crista-Galli (rayon = 10,4 cm) en passant par les condyles. En projection frontale et sagittale, cette calotte détermine des arcs de cercles d'occlusion.

La courbe de compensation : (pour la prothèse complète)

La surface d'occlusion réalise une courbe à concavité supérieure appelée : courbe de compensation. Elle est déterminée par le sommet de la partie distale de la crête mandibulaire. Elle sert à compenser les différences d'abaissement mandibulaire lors de la propulsion et de favoriser ainsi l'obtention d'une occlusion équilibrée en propulsion et diduction ou au moins en trépieds. Prevenir les risques de déplacement vers l'avant de la prothèse mandibulaire lors de la mastication d'un aliment.

Coube de Wilson ou de Monson-vilain

C'est une courbe frontale concave vers le haut par inclinaison des faces occlusales issue de la théorie de la sphère.



Courbe anti-Manson

Courbe frontale concave vers le bas par inclinaison des faces occlusales, causée par l'abrasion qui se produit surtout sur les cuspides d'appui.

