

LA FAUSSE GENCIVE

Parce que ces parties peuvent être découvertes lors du sourire : la ligne des collets ne sera jamais rectiligne et la longueur des papilles inter dentaires sera proportionnelle à l'âge du patient.

Lorsque le montage des dents est terminé, il est nécessaire de renforcer la maquette à l'aide d'un fil de renfort qui évitera toute déformation pendant l'essayage en bouche.

La fausse gencive en prothèse adjointe ne doit pas se limiter à une recherche esthétique mais une représentation fidèle de la perte de substance relative aux différentes résorptions osseuse centripète au maxillaire et centrifuge a la mandibule.

mais aussi à améliorer la rétention, la stabilisation ou la sustentation des prothèses pendant la mastication et l'élocution la fausse gencive en appui musculaire contribue alors à une nouvelle forme d'adhérence : La rétention dynamique et doit donc être harmonieux

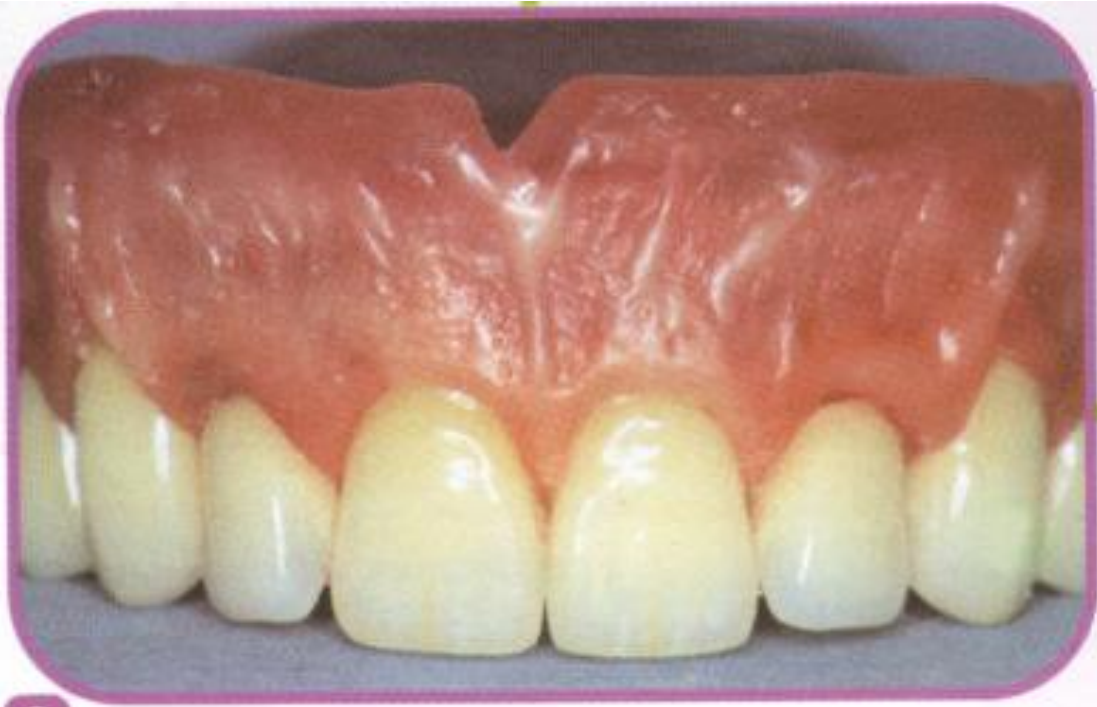
Le profil de l'extrados des prothèses essentiellement le traitement des surfaces polies stabilisatrices, constitue le troisième élément de stabilisation (avec le montage d'équilibration)

Les surfaces polies stabilisatrices contribuent en partie au maintien et la préservation de l'équilibre de la prothèse dans la cavité buccale.

1. Les zones incisives doivent être concave pour recevoir l'orbiculaire des lèvres
2. La zone de prémolaire doit, aussi présenter une concavité pour le modiolus
3. La bosse canine est obtenue par les deux concavités précédentes
4. Poches de fish et ampoule d'Eisenring convexes (dans la partie postérieure des poches de fish faire une légère concavité pour les fibres antérieures du Masséter
5. La zone sublinguale doit présenter une double concavité horizontale et sagittale pour le positionnement de la langue



1



2